



PEMUVI

PLAN DE EMERGENCIA MUNICIPAL DE VIALIDAD INVERNAL

Ayuntamiento de Andorra (Teruel)

PLAN DE PROTECCION CIVIL ANTE SITUACION DE NEVADAS O HELADAS EN EL MUNICIPIO DE ANDORRA (TERUEL).

PREAMBULO

Ley de Protección Civil y Atención de Emergencias de Aragón.

TITULO I. De la protección civil ante situaciones de emergencia colectiva.

CAPITULO II, Sección, 2ª, Planificación de protección Civil.

Artículo 20.- Planes de protección civil.

1. Los planes de protección civil establecen el marco orgánico y funcional de las autoridades, órganos y organismos, así como los mecanismos de movilización de los medios materiales y personales, tanto públicos como privados, necesarios para la protección de la integridad física de las personas, los bienes y el patrimonio colectivo y ambiental ante situaciones de emergencia colectiva.

TITULO III. Organización administrativa de la protección civil.

CAPITULO II. Las Administraciones locales aragonesas.

Artículo 49.- Los municipios.

3. El alcalde es la máxima autoridad municipal de protección civil. Cuando acontezca una emergencia colectiva dentro del término municipal, la autoridad municipal asumirá la dirección y coordinación de los servicios de socorro y asistencia e informará inmediatamente de la situación a los órganos competentes de la Administración de la Comunidad Autónoma, a través del Centro de Emergencias 112 SOS Aragón.

1. OBJETIVO

Aunque la caída de nieve en Andorra es poco frecuente y cuando nieva suele ser de forma moderada, es necesario mantener un mínimo de recursos y un plan que permita actuar rápidamente en el momento apropiado, especialmente a raíz de la nevada acontecida a principios de enero de 2010.

El objetivo común y general de todos los planes de emergencia es el proteger a las personas y a los bienes, así como garantizar una asistencia apropiada en cada situación de riesgo.

El Plan de Emergencia Municipal de Vialidad Invernal, además del objetivo común enunciado, persigue garantizar la normalización de la actividad ciudadana en el término de Andorra (Teruel) en caso de nevada y/o helada.

La retirada de la nieve de las calzadas de calles amplias, avenidas, etc. debe realizarse con la mayor premura para evitar que se hiele, siendo entonces mucho más costoso, tanto física como económicamente. Esta operación se resuelve con el paso de una máquina quitanieves que va apartando la nieve acumulada hacia los lados, para permitir el paso de vehículos. De este modo los vehículos cuentan con paso libre pero, por el contrario, no los peatones, que ven como toda la nieve de la calzada se ha acumulado en el acerado. Si no es retirada y según el tipo de calle, puede dificultar o impedir el paso de peatones.

Por otro lado, para evitar la formación de hielo en las calles y carreteras, un vehículo equipado con distribuidores de sal circula esparciendo a su paso sal común u otro producto que actúe como agente fundente del hielo. Estos, en contacto con el agua, provocan la disminución de su punto criogénico.

2. ANALISIS DE RIESGO

Para el estudio del impacto de las inclemencias climatológicas sobre el territorio Municipal, se realizan las siguientes clasificaciones o divisiones:

ANDORRA (TERUEL)	NUCLEO URBANO	714 metros de altitud
-------------------------	----------------------	------------------------------

2.1. Por movimiento de los ciudadanos

ZONAS DE RIESGO	TIPOS
LOCALES DE PÚBLICA CONCURRENCIA DIARIA	CENTROS DE SALUD, COLEGIOS, GUARDERIAS, RESIDENCIAS, AYUNTAMIENTO, COMARCA, CASA DE CULTURA - BIBLIOTECA, POLIDEPORTIVO - FRONTON, PISCINA CLIMATIZADA, ESTACION DE AUTOBUSES, CORREOS,...

2.2. Por movimiento de vehículos

ZONAS DE RIESGO	TIPOS
CALLES CASCO ANTIGUO	CON PENDIENTE PRONUNCIADA.
ARTERIAS PRINCIPALES	POR VOLUMEN DE TRÁFICO.

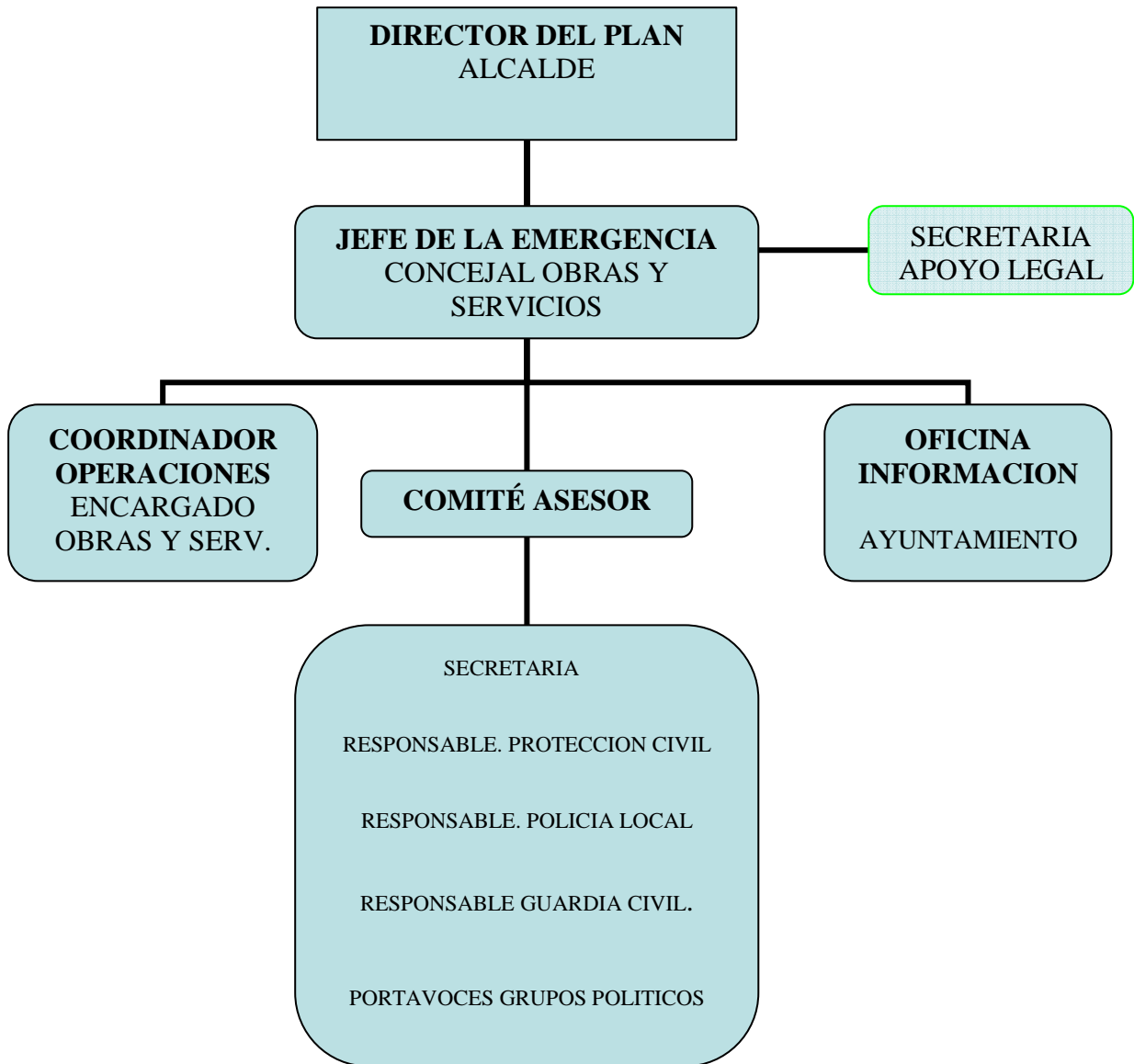
2.3. Niveles de Riesgo

NIVEL	TIPO	INTENSIDAD	PREVISION DE TIEMPO DE NEUTRALIZACION
1	Nevada	Poco importante Con un grosor hasta 5 cm.	De 1 a 6 horas. Con temperatura por encima de 0 grados
2	Nevada	Importante. Con un grosor de 5 a 15 cm.	De 1 a 2 Días. Con temperatura por encima de 0 grados
3	Nevada	Extraordinaria. Con un grosor superior a los 15 cm.	De 2 a 4 días. Con temperatura por encima de 0 grados
4	Nevada y helada posterior	Importante: Nevada y posterior bajada de las temperaturas con formación de placas de hielo	De 2 a 6 días.

3. ORGANIZACIÓN, OPERATIVO Y MOVILIZACION DE MEDIOS

3.1. Comité de Dirección de la Emergencia

COMITÉ DE DIRECCION DE LA EMERGENCIA



3.2. Procedimiento Operativo

	ORDEN	OPERACIÓN
1	Detección de la situación.	<p>Policía Local o Protección Civil:</p> <ul style="list-style-type: none"> • Mediante conocimiento directo de la Policía Local o de Protección Civil (forma habitualmente prevista) • Comunicación externa.
2	Evaluación inicial.	<ul style="list-style-type: none"> • El Responsable de turno de la Policía Local evaluará la situación. • Si la valoración es tal que prevé que pueda dar origen a una emergencia, pondrá el hecho en conocimiento de su Jefe, o persona que lo sustituya, quien lo comunicará al Director del Plan (Alcalde) del Plan.
3	Valoración.	<ul style="list-style-type: none"> • Conocida la situación por el Director del Plan, y con los datos de que disponga, y el asesoramiento pertinente, procederá a decretar, o no, la emergencia.
4	Movilización de recursos.	<ul style="list-style-type: none"> • Decretada la emergencia, se comunicará al Jefe de la Emergencia, al Coordinador de Operaciones y al Comité Asesor y se activará el PEMUVI, que se reunirá en el Ayuntamiento y procederá a movilizar los recursos previstos. <i>EN ESTE CASO, SE COMUNICARA AL CENTRO DE EMERGENCIAS DEL GOBIERNO DE ARAGON 112</i>
5	Intervención	<ul style="list-style-type: none"> • Se producirá la intervención de los recursos en la forma prevista en el presente Plan, y en aquellos extremos no previstos, en la forma que pueda determinar el Director del Plan.
6	Fin de la Emergencia	<ul style="list-style-type: none"> • Comprobado que han desaparecido o reducido suficientemente las causas que motivaron la activación del Plan, controlada la situación y restablecidos los servicios públicos mínimos, el Director del Plan dictaminará el fin de la emergencia. • Esta declaración supone la vuelta a la normalidad de todos los servicios actuantes. <i>SE COMUNICARA AL 112.</i>

3.3. Mecanismo de Puesta en Marcha del PEMUVI

FASE	METEOROLOGÍA
-------------	---------------------

PREALERTA	Probabilidad de nevada o/y helada
------------------	--

ALERTA	Probabilidad alta de nevada o/y helada
---------------	---

ALARMA	Inicio de nevada o constatación de helada
---------------	--

3.4. Centro Coordinador de Operaciones

En el momento en que se active el PEMUVI, el Centro Coordinador de Operaciones quedara establecido en las instalaciones del Ayuntamiento; esta instalación deberá tener una sala específica para albergar a los integrantes del PEMUVI, contando con los siguientes recursos técnicos:

3.4.1. Comunicaciones

Líneas de teléfono fijas, independientes de las de uso por la Policía Local.

Sistema de comunicación por radio en VHF para contactar con los servicios movilizados para la emergencia.

Sistema de FAX.

Ordenador con acceso a Internet.

Equipo de radio comercial en AM y FM.

Monitor de televisión.

3.4.2. Planos

TERMINO MUNICIPAL:

Uno a escala 1/2.500.

Dos a escala 1/5.000.

Diez a escala 1/10.000.

NÚCLEO URBANO:

Uno a escala 1/2.500.

Cuatro a escala 1/5.000.

Quince a escala 1/10.000

3.4.3. Teléfonos de los Integrantes del Organigrama de la Emergencia

Se realizará una tarjeta con indicación de los nombres de los integrantes del Comité de Dirección de la Emergencia así como de los responsables de los servicios que integran el organigrama de la emergencia.

3.5. Cuadro de Movilización

METEOROLOGÍA	FASE	PROCEDER
<p>Posibilidad de nevada o helada</p>	<p>Prealerta</p>	<p>Deberán estar localizables: el Director de Plan, el Jefe de la Emergencia, el Coordinador de Operaciones y el Comité Asesor.</p> <p>Establecimiento de canales de comunicación entre los anteriormente citados. Evaluación de la tendencia de la emergencia. Posibilidad de emitir un comunicado a los medios de comunicación social e información a los ciudadanos.</p>
<p>Probabilidad alta de nevada o helada</p>	<p>Alerta</p>	<p>Declaración de la fase de ALERTA.</p> <p>Preparar la posible intervención, por parte del Comité de Dirección en las Emergencias.</p> <p>Traslado de la fase en que se haya el PEMUVI a los Voluntarios de Protección Civil Comarca de Andorra-Sierra de Arcos, Personal de Obras y Servicios del Ayuntamiento, Personal de Policía Local y Bomberos Voluntarios de DPT de Andorra, informándoseles que podrían ser movilizados.</p> <p>Evaluación de la tendencia de la emergencia.</p> <p>Posibilidad de emitir un comunicado a los medios de comunicación social e información a los ciudadanos.</p>
<p>Nevada o constatación de helada</p>	<p>Alarma</p>	<p>Declaración de la fase de ALARMA y activación del PEMUVI.</p> <p>Movilización general de medios y recursos.</p> <p>Intervención de los Voluntarios de Protección Civil Comarca de Andorra-Sierra de Arcos, Personal de Obras y Servicios del Ayuntamiento, Personal de Policía Local y Bomberos Voluntarios de DPT de Andorra, bajo la dirección del Director del Plan y Jefe de la Emergencia y la coordinación del Coordinador de operaciones.</p> <p>Emitir comunicado a los medios de comunicación social e información a los ciudadanos sobre la tendencia evolutiva de la emergencia, las posibles recomendaciones, u otras que puedan ser de interés.</p> <p>Análisis de las actuaciones, realizadas y por realizar.</p> <p>Evaluación de la tendencia de la emergencia.</p>

3.6. Actuaciones Prioritarias para Limpieza Urgente

Prioridad	Objetivo	Punto Origen	Intervención - Limpieza de Calles
1	Centro de Salud -IES Pablo Serrano - Hogar Personas Mayores	Plaza del Regallo	Plaza del Regallo, La Fuente. Unión, Hermanas Zapata, Escucha, y Huesca.
2	Colegio Juan Ramón Alegre - Gloria Fuertes	Plaza del Regallo	C/ El Regallo, Cerrado Victorina, San Isidro, Fuente Baja y Progreso
3	Colegio Manuel Franco Royo	Plaza del Regallo	C/ Progreso, Ctra. Alloza, Hija y Avda. Escatrón.
4	Escuela Infantil "La Malena"	Estación de Autobuses	Avda. Dos de Mayo, Demetrio Franco, Aragón, Subida a San Macario hasta la Guardería.
5	Preescolar San Jorge - Residencia	Plaza del Regallo	San Jorge, Grupo Escolar, Travesía Grupo Escolar, San Jorge
6	Sede Comarca y Residencia "San Martín de Tous"	Plaza del Regallo	La Fuente, Unión y Ariño
7	Polígono La Umbria	Almacén Municipal	Calles del Polígono
8	Polígono La Estación	Almacén Municipal	Calles del Polígono
9	Polígono Pean	Almacén Municipal	Calles del Polígono
10	Área Ganadera	Almacén Municipal	Carretera Área Ganadera

3.7. Medios Mecánicos Públicos y Privados

Públicos

- 2 Tractores. Uno con cuña y otro con pala
- Cuña montada sobre camión de bomberos DPT
- Teja montada sobre 4x4 de Protección Civil
- Esparcidor de fundentes montado sobre 4x4 (ISUZU)
- Dumper con pala

Privados (Empresas y contactos)

- Hnos. Alfonso
Ctra. Albalate, s/n
Persona de contacto.- Pascual Alfonso Gracia
Tfno.- 978-842383
- Hnos. Gracia Valero
Avd. Albalate, s/n
Persona de contacto.- Antonio Gracia Valero
Tfno.- 978-842089
- Hnos. Quilez
Avd. San Jorge, 28, 2º A
Persona de contacto.- José Angel Quilez Gracia
Tfno.- 978-843306
- Juanbra
C/ Oliete, 8
Persona de contacto.- Braulio Gracia Muñoz
Tfno.- 978-880650
- Juan Méndez González
C/ Mina Innominada, 8
Tfno.- 660231735
- Javier Moreno Clavería
C/ Valencia, 5
Tfno.- 62074720577
- Silvestre Collados Reche
C/ Angel Alcalá, 11
Tfno.- 978-843671



Este Plan de Emergencia Municipal de Vialidad Invernal de Andorra (Teruel), entrará en vigor a partir de su aprobación por Decreto de la Alcaldía y se comunicará a Policía Local de Andorra, Comarca de Andorra–Sierra de Arcos, Servicio de Protección Civil del Gobierno de Aragón, Protección Civil de la Comarca Andorra–Sierra de Arcos, Bomberos Voluntarios de DPT y demás integrantes del Plan de Emergencias.

Andorra, septiembre de 2010

CONSEJOS A LA POBLACIÓN

DURANTE LA OLA DE FRIO, NEVADAS Y HIELOS:

- 1.- Preste atención a las emisoras locales-comarcales de TV y radio para obtener Información.
- 2.- Si pasa mucho tiempo en el exterior lleve varias prendas ligeras y cálidas superpuestas, antes que una sola prenda de tejido grueso.
- 3.- Las manoplas proporcionan más calor que los guantes.
- 4.- Evite la entrada de aire extremadamente frío en los pulmones. Protéjase rostro y cabeza.
- 5.- Las personas de avanzada edad no conviene que salgan a la calle si no es necesario.
- 6.- El frío ejerce sobre el corazón una tensión extra. Si se realizan ejercicios físicos excesivos se corre el riesgo de sufrir un ataque cardíaco o dañar en exceso su organismo; procure evitarlo.
- 7.- Sólo utilice el teléfono para llamadas de urgencia 112.
- 8.- Consuma económicamente los víveres y material de calefacción.
- 9.- Debe disponer de radio con pilas suficientes para estar informado de la evolución del tiempo. Tenga a mano velas, linternas y pilas cargadas y secas.
- 10.- Tenga cuidado con las estufas de carbón, eléctricas y de gas, procurando que no estén próximas a visillos y cortinas. Atención a los juegos de los niños en sus zonas inmediatas.
- 11.- Tome precauciones para evitar el envenenamiento producido por braseros de picón o estufas de leña, carbón o gas en lugares cerrados sin renovación de aire. Tenga a mano un extintor ante la posibilidad de incendio e instrúyase sobre su manejo.
- 12.- Desconecte todos los aparatos eléctricos que no sean necesarios.
- 13.- Mantenga un grifo ligeramente abierto en casa, a fin de evitar la rotura por congelación de las tuberías.
- 14.- No propague rumores o informes exagerados sobre la "situación".

RECOMENDACIONES PARA LOS AUTOMOVILISTAS:

- 1.- Evite el viaje siempre que no sea necesario.
- 2.- Procure no viajar solo. Utilice, a ser posible, transporte público.
- 3.- Si va a emprender un viaje lleve en su coche radio, pala, cuerda, una linterna y ropa de abrigo. También algún alimento rico en calorías (chocolate, frutos secos,...).
- 4.- Infórmese a través del Instituto de Meteorología, Protección Civil o el teléfono de la Dirección General de Tráfico de los riesgos de incidencias en las zonas a las que va a desplazarse.
- 5.- A través de emisoras de radio locales pueden llegarle instrucciones acerca de posibles heladas o nevadas. Mantenga el contacto con ellas.
- 6.- Conozca antes de salir de viaje dónde se encuentran los lugares de refugio (albergues, hoteles de carreteras, pueblos, etc.).
- 7.- Evite conducir de noche. Los peligros son más difíciles de detectar.
- 8.- Revise los frenos, neumáticos y sistemas de alumbrado. Lleve el depósito de gasolina lleno, repostando cada 100 Km.
- 9.- Reponga el líquido anticongelante.
- 10.- Si el temporal le sorprende dentro del coche y lejos de un pueblo, debe permanecer dentro de él. El coche nos resguardará en caso de ventisca y los neumáticos actúan como aislante si hay rayos. Si mantiene el coche en marcha con la calefacción puesta, deje una ventanilla entreabierta para renovar el aire u evitar posibles intoxicaciones o envenenamientos. Deje algún pañuelo colgado de la antena para llamar la atención.
- 11.- Mantenga limpio de nieve el tubo de escape.
- 12.- Ponga las cadenas al coche, en presencia de hielo o nieve dura.
- 13.- No realice cambios bruscos de dirección. Utilice marchas cortas.
- 14.- No utilice las marcas dejadas por otros vehículos. Es mejor avanzar por nieve virgen.
- 15.- En caso de hielo debe procurar que un lado del coche pise nieve virgen.
- 16.- Si entra en una zona de hielos no pise el freno. Deje que el vehículo cruce la zona por su propia inercia.